

N° 16  
01/2017



Maison des  
Adolescents  
du Calvados

*A diffuser auprès des professionnels de l'adolescence*

[www.maisondesados14.fr](http://www.maisondesados14.fr)

# Lettrinfo de la MDA14

Chers lecteurs,

Notre vœu, en plus de ceux que nous vous adressons pour cette nouvelle année, est de communiquer plus efficacement, plus interactivement par le numérique. Certes, rien ne remplace le contact, la relation « en vrai » dont nous sommes tous issus, qui nous légitime, nous enrichit, nous qualifie. Mais notre engagement à développer notre site, après sa réactualisation en 2016, a pour finalité qu'il devienne un peu plus qu'un simple « panneau » d'information.

Ainsi, nous vous invitons à consulter le site de la Maison des Adolescents du Calvados, tout récemment enrichi d'une nouvelle rubrique Formation et d'un nouvel onglet Réseau Ados 14.

Vous trouverez ainsi dans cet onglet tout ce qui concerne le fonctionnement pratique de l'équipe mobile, le déploiement des réseaux territoriaux, leurs actualités, leurs prochaines réunions et des informations sur le Réseau thématique Troubles des Conduites Alimentaires.

Enfin, vous trouverez également - en construction - le Guide pratique à destination des familles et des professionnels. Celui-ci doit permettre à chacun – parent ou professionnel – de mieux s'y retrouver dans les accompagnements et prises en charge proposés au public. Ce travail, initié par un comité de rédaction, sera finalisé grâce à la mobilisation des partenaires de l'environnement des jeunes.

Notre vœu est le partage avec le plus grand nombre. Le partage est la base du partenariat et, de façon plus formalisée, du travail en réseau. C'est donc tout naturellement que notre prochaine Lettrinfo mettra le focus sur l'importance du partenariat et le développement de nos réseaux territoriaux.

L'année 2017 s'ouvre sur de belles incertitudes. L'essence même de l'existence. Nous vous souhaitons à tous le meilleur pour cette nouvelle année.

Patrik GENVRESSE  
Pédopsychiatre, Directeur de la MDA14

Maison des Adolescents du Calvados  
9 place de la Mare - 14000 CAEN  
Contact : [yannick.maudet@maisondesados14.fr](mailto:yannick.maudet@maisondesados14.fr)  
Site : <http://www.maisondesados14.fr>



# Sommaire

## Le Réseau Ados 14

### 1. L'Equipe Mobile de la MDA14

- Mission
- L'équipe
- Démarche

### 2. Les Réseaux Ados territoriaux

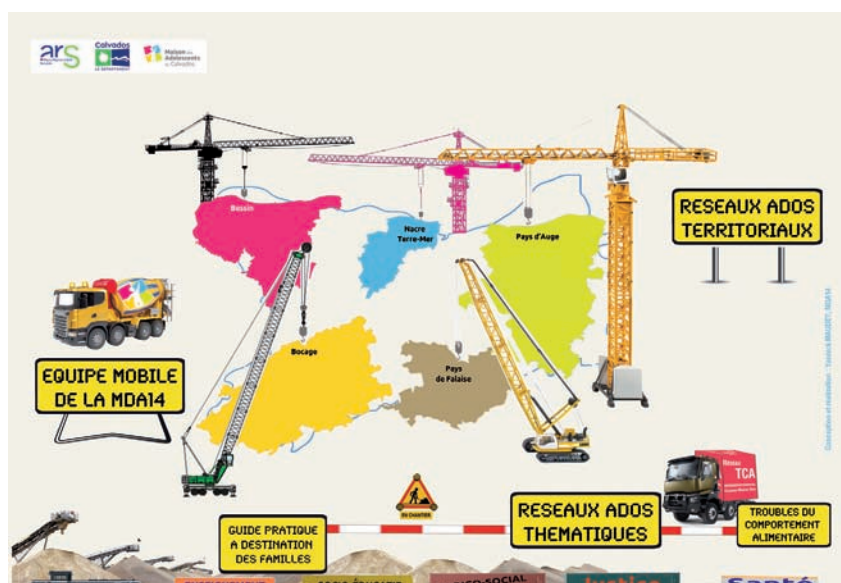
- Finalité
- Deux orientations
- Deux formes d'intervention
- Que trouve-t-on dans la rubrique Réseaux Ados territoriaux ?

### 3. Le Réseau interdépartemental TCA

- Finalité
- Deux orientations
- Deux formes d'intervention
- Que trouve-t-on dans la rubrique Réseaux inter-départemental TCA ?

### 4. Le Guide à destination des familles et des professionnels

- La démarche
- Qui s'en charge ?
- Quelle participation attendue des professionnels ?
- Que trouve-t-on dans la rubrique Guide pratique ?



## Le Réseau Ados 14 L'Equipe Mobile de la MDA14

### Mission

L'Equipe Mobile assure une mission d'évaluation et d'orientation ainsi qu'une mission de soutien aux familles et aux professionnels :

- interventions individuelles auprès des adolescents, de leurs parents, de leur environnement usuel
- interventions collectives de régulation clinique et/ou d'information auprès des professionnels.

### L'équipe

Le référent de l'Equipe Mobile évalue la situation et propose, si besoin, une orientation au plus près du domicile de la famille. En fonction des besoins, il sollicite les ressources internes de la Maison des Adolescents.

### Composition de l'équipe

- un référent (travailleur social)
  - un psychologue
  - un interne
- sous la responsabilité d'un pédopsychiatre

### Démarche

Contactez le référent de l'Equipe Mobile (Claude BABILLON - Tél. : 06 75 23 21 34).  
Celui-ci évalue la demande et, le cas échéant, organise l'intervention.

### Rayonnement de l'Equipe Mobile



Les territoires sont définis à partir des circonscriptions d'action sociale du CD14.



# Le Réseau Ados 14

## Les Réseaux Ados territoriaux

### Finalité

Soutenir les professionnels dans leur mission d'accompagnement des jeunes et des familles en difficulté. Pour ce faire, le Réseau Ados 14 s'est fixé 2 orientations et prévoit 2 formes d'intervention.

### Deux orientations

- Rapprocher les professionnels concernés par l'adolescence, créer un climat de confiance pour dépasser les clivages et favoriser le décloisonnement.
- Réfléchir et échanger sur des situations difficiles, construire ensemble des propositions de réponse, améliorer la fluidité des parcours et des accompagnements.

### Deux formes d'intervention

- L'étude de situations individuelles et le partage de pratiques.
- La recherche et la réflexion sur des problématiques identifiées sur le territoire.

Parmi les effets attendus : la fluidité des parcours et des accompagnements.

## Que trouve-t-on dans la rubrique Réseaux Ados territoriaux ?

The collage displays several key documents from the Réseau Ados 14 initiative:

- GUIDE PRATIQUE À DESTINATION DES FAMILLES ET DES PROFESSIONNELS**: A practical guide with sections for 'L'ÉDUCATION', 'L'ACCOMPAGNEMENT SOCIO-ÉDUCATIF', 'L'ÉPANOUISSMENT SOCIAL', and 'LA JUSTICE'. It lists various services like 'Dispositif Relais', 'EREA', 'SEGPA', 'ULIS', 'ADP', 'Scolarité au CHJ de Caen', 'CAFS', 'ITEP', 'Handicap: SESSAD', 'AEMO', 'AED', 'CASH', 'AEP', 'Le champ de Justice (shéma)', 'MJE', 'BSE', and 'Suivi dans le cadre d'une mesure Adjuvée'.
- Charte du Réseau Ados du territoire concerné**: A document defining the network's mission and objectives.
- Invitation à la prochaine réunion**: A document inviting professionals to a meeting on December 1st, 2016, at the Collège de la Basse Le Noûl.
- Map of the Bessin region**: A map of the Bessin region in Normandy, France, with the text 'RESEAU ADOS DU BESSIN' and 'JEU 1er DECEMBRE 2016'.
- Enquête auprès des professionnels de Cœur de l'**: A survey form for professionals in the 'Cœur de l'au contact d'adolescents et de jeunes de 12 à 25'.
- Les jeunes sur le territoire de la Communauté de Communes de Cœur de Nacre**: A survey form for young people in the 'Communauté de Communes de Cœur de Nacre'.

# Le Réseau Ados 14

## Le Réseau interdépartemental TCA (Troubles des Conduites Alimentaires)



### Finalité

Soutenir les professionnels dans leur mission d'accompagnement des jeunes et des familles concernés par des problématiques TCA : anorexie mentale, boulimie, hyperphagie et autres pathologies liées à la conduite alimentaire.

### Deux orientations

- Rapprocher les professionnels concernés par les TCA, créer un climat de confiance pour faciliter la communication et favoriser le décloisonnement.
- Réfléchir et échanger sur des situations difficiles, construire ensemble des propositions de réponse, améliorer la fluidité et la continuité des parcours et des accompagnements.

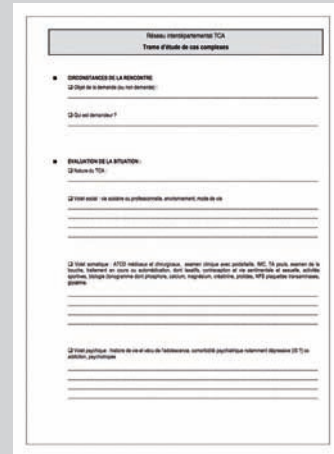
### Deux formes d'intervention

- L'étude de situations individuelles et le partage de pratiques.
- L'organisation de Journées inter-départementales sur les problématiques liées aux TCA.

## Que trouve-t-on dans la rubrique Réseau interdépartemental TCA ?

RESEAU TCA (Troubles de la Conduite Alimentaire)
+ Charte du Réseau inter-départemental TCA
+ Trame de présentation de situation
+ Prochaine réunion d'échanges entre professionnels :

- La charte du Réseau TCA
- L'invitation à la prochaine réunion
- La trame de présentation de situation
- D'autres documents à venir concernant les TCA et la vie du réseau



# Le Réseau Ados 14

## Le Guide à destination des familles et des professionnels



**Un chantier départemental ouvert aux professionnels**

### La démarche

Il s'agit de concevoir un livret d'accompagnement, sous forme de guide pratique, au service des usagers et des professionnels. Le guide est composé de fiches de présentation de mesures relevant des secteurs de l'accompagnement ou du soin.

Le principe est de rendre abordable et compréhensible par les parents les mesures qui sont mises en œuvre. A cette fin, un groupe de parents sera constitué en vue de relire et d'améliorer les textes.

### Qui s'en charge ?

Un comité de rédaction a été mis en place à l'initiative de la Maison des Adolescents.

### Quelle participation attendue des professionnels ?

Le chantier est ouvert à tous les professionnels concernés par l'adolescence, qui souhaitent apporter leur contribution à la réalisation du Guide. Il leur suffit de consulter les fiches et de proposer des améliorations en respectant le cadre (plan des fiches, types de caractère, etc.). Nous attendons également des professionnels qu'ils nous proposent des fiches présentant des mesures d'accompagnement ou de soin qui n'ont pas encore été réalisées.

## Que trouve-t-on dans la rubrique Guide pratique ?



### Les fiches classées par secteur d'intervention



**Mon enfant est suivi dans le cadre d'une mesure pénale**

**Mon enfant est scolarisé en SEGPA**

**Mon enfant bénéficie d'une mesure d'AEMO**

GUIDE PRATIQUE À DESTINATION DES FAMILLES ET DES PROFESSIONNELS	
<b>L'ENSEIGNEMENT</b> <ul style="list-style-type: none"> <li>+ Dispositif Relais</li> <li>+ EREA - Etablissement Régional d'Enseignement Adapté</li> <li>+ SEGPA - Section d'Enseignement Général et Professionnel Adapté</li> <li>+ ULIS - Unité Localisée pour l'Inclusion Scolaire</li> <li>+ ASH - Adaptation scolaire et Scolarisation des enfants Handicapés</li> <li>+ Scolarité au CHU de Caen</li> </ul>	<b>L'ACCOMPAGNEMENT SOC</b> <ul style="list-style-type: none"> <li>+ AEMO - Aide Educative en Milieu Ouvert</li> <li>+ AED - Aide Educative à Domicile</li> <li>+ CASMI - Contrat d'Accueil Social Mineur</li> <li>+ AESF</li> </ul>
<b>LE MÉDICO-SOCIAL</b> <ul style="list-style-type: none"> <li>+ CAFS - Contrat d'Accueil Familial Spécialisé</li> <li>+ ITEP - Institut Thérapeutique Educatif et Pédagogique</li> <li>hématis ITEP</li> <li>landicap - SEESAD et autres mesures</li> <li>SM - Espace de Soin et de Médiation (Maison des Adolescents du Calvados)</li> <li>hbergement Thérapeutique (Maison des Adolescents du Calvados)</li> <li>MPP - Centre Médico Psycho Pédagogique</li> </ul>	<b>LA JUSTICE</b> <ul style="list-style-type: none"> <li>+ Le champ du Judiciaire (schéma)</li> <li>+ MJIE - Mesure Judiciaire d'Investigation Educative</li> <li>+ RRSE - Recueil de Renseignement Socio-Educatif</li> <li>+ Suivi dans le cadre d'une mesure éducative</li> <li>+ Suivi dans le cadre d'une mesure prob</li> <li>+ Placement dans le cadre pénal (ou Me</li> <li>+ Incarcération</li> <li>+ Accompagnement de jour</li> </ul>
<b>LE SANITAIRE</b> <ul style="list-style-type: none"> <li>Assure 1</li> </ul>	

