



A faire circuler auprès des professionnels de l'adolescence

RAPPORT D'ACTIVITÉ 2014

LE MOT DU DIRECTEUR

La Maison des Adolescents du Calvados est organisée en 4 Espaces cliniques et un Espace de réseau et de ressources.

Vous trouverez dans ce numéro l'activité 2014 par Espace d'activité. Pour autant, ces différents Espaces sont en interaction et en partage d'information constants, de telle sorte qu'ils définissent en eux-mêmes le parcours de soin possible pour un adolescent.

Ainsi, un jeune évalué à l'Espace Accueil sans rendez-vous peut être ensuite reçu à l'Espace Consultation ; il peut également être évalué sur le plan de son orientation pédagogique par l'enseignant spécialisé ; il peut aussi, en fonction du besoin, être orienté pour une prise en charge à l'Espace de Soins et de Médiation et/ou se voir proposer un accueil à l'Hébergement Thérapeutique...

Pour nous, cela peut sembler simple, mais cela requiert non seulement des explications mais aussi une approche de notre activité à partir de cette notion de « parcours de soin ».

Nous entendons parfois que notre dispositif serait « trop » dévolu au soin, qu'il soit éducatif ou thérapeutique. Nous pouvons convenir que c'est le cas et que cette mission semble en parfaite adéquation avec la demande, vous le verrez dans ces pages.

La Maison des Adolescents du Calvados est un véritable dispositif décloisonné, mêlant des professionnels de diverses compétences et cultures. Notre mission étant de recevoir toutes formes de demande de la part de jeunes, de parents d'adolescents ou de professionnels, ce dispositif tente au mieux, lorsque de besoin, de proposer une prise en charge globale.

Notre perspective pour le rapport d'activité 2015 serait de le présenter à partir des parcours de soin. Le chantier est déjà engagé.

Bonne lecture

Dr Patrick GENVRESSE
Pédopsychiatre, médecin des hôpitaux

Ce rapport d'activité peut être téléchargé à partir du site :

www.maisondesados14.fr

9 place de la Mare - 14000 CAEN

Tél. : 02 31 15 25 25

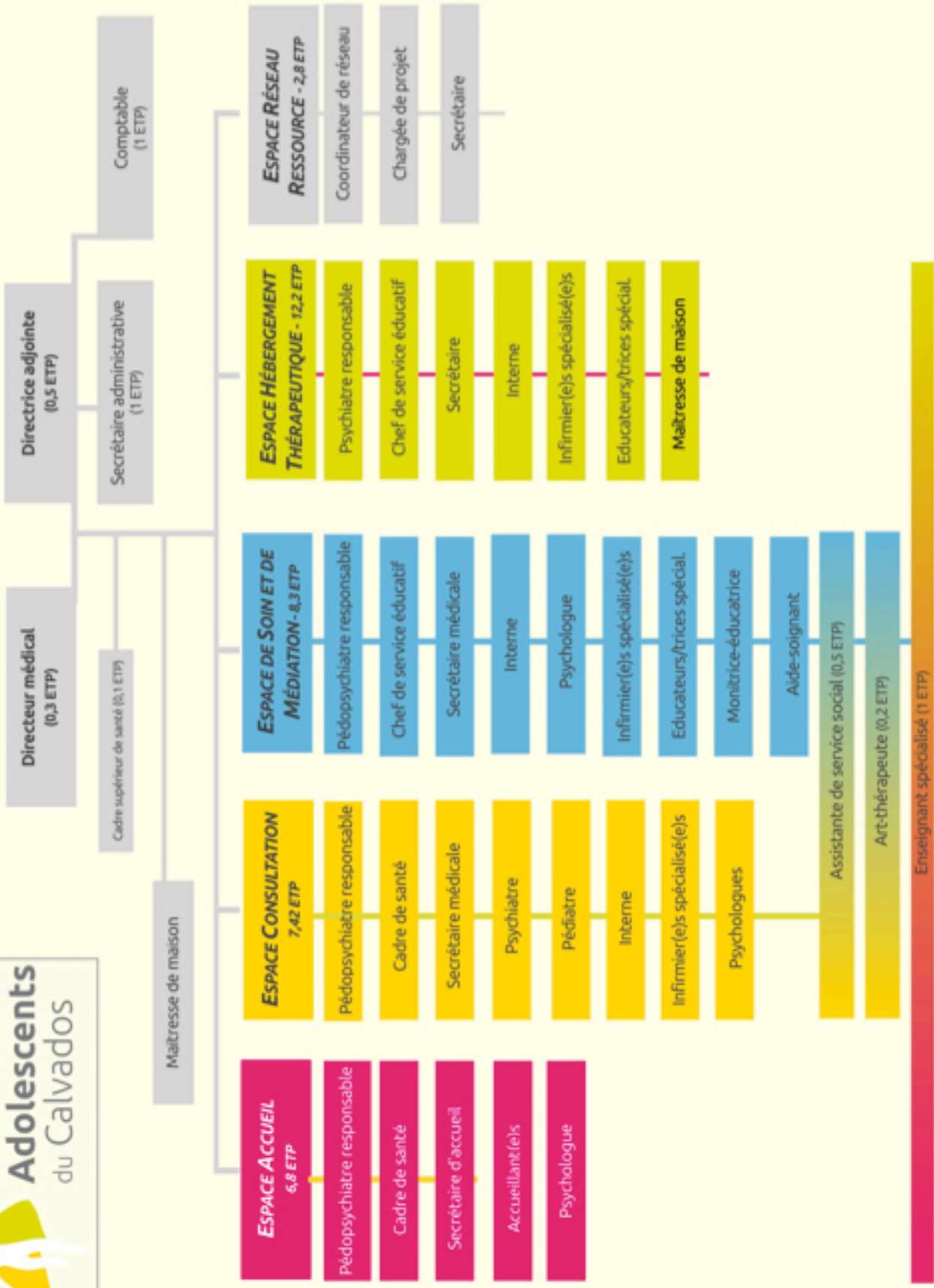
Contact :

yannick.maudet@maisondesados14.fr

Site : <http://www.maisondesados14.fr>



ORGANIGRAMME MDA14



ESPACE ACCUEIL SANS RENDEZ-VOUS

Un lieu d'écoute, d'information, d'évaluation, d'orientation
Un accueil sans rendez-vous confidentiel
Une permanence téléphonique
Ouvert de 13h à 19h

Adolescents et jeunes
Parents ou représentants légaux
Professionnels

ACCUEIL
ECOUTE
EVALUATION
ORIENTATION
Permanence téléphonique

- Une équipe d'accueil
- Une équipe mobile

9 place de la Mare à Caen
lundi-vendredi : 13-19h
samedi : 10-13h

Espace Accueil sans rendez-vous

12-21 ans

Médecin responsable : Dr Patrick GENVRESSE
Cadre de santé : Laurence KAMMERER

L'ACTIVITÉ EN 2014

File active : 1342 - Nombre d'entretiens : 3538

Entretiens téléphoniques : 401

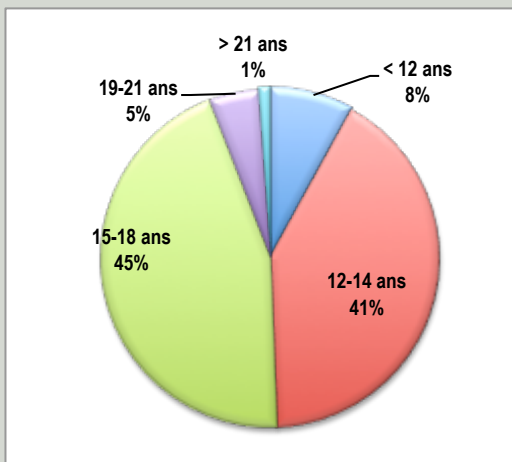
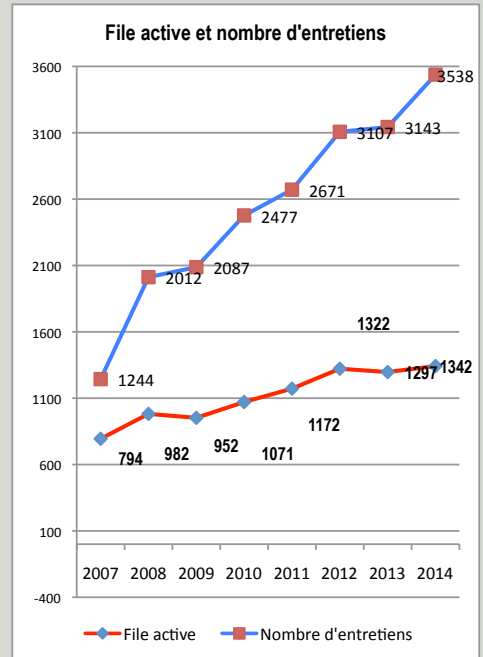
File active et nombre d'entretiens

De 2007 à 2014, la file active a augmenté de 69%.

Le nombre d'entretiens a augmenté quant à lui de 184 %.

Le nombre moyen d'entretiens par situation est à peu près identique : 2,64 entretiens par situation pour 2,42 en 2013. Cette moyenne répond à une contrainte de notre Espace Accueil qui est de ne pas, autant que possible, proposer plus de 3 entretiens par situation.

L'Espace Accueil a connu cette année un niveau d'activité sans précédent : 244 situations et 643 entretiens d'évaluation par accueillant.



Sexe et classes d'âge

736 filles (55%) et 606 garçons (45%) : le nombre de filles est pour la 3^{ème} année consécutive majoritaire.

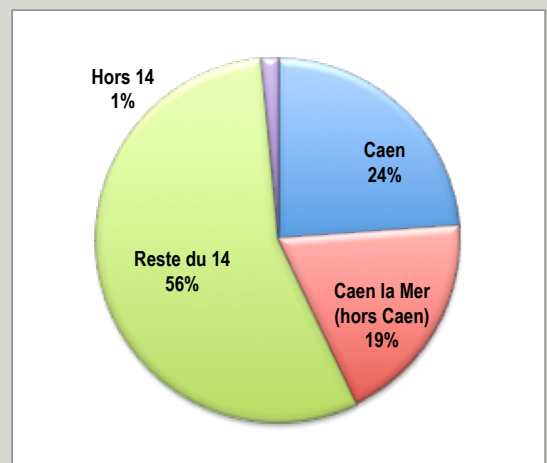
Les adolescents reçus sont de plus en plus jeunes : 50% ont moins de 14 ans.

- La tranche d'âge la plus représentée : les 15-18 ans.
- Celle des 12-14 ans augmente légèrement.
- Les moins de 12 ans sont toujours en progression.
- Les plus de 19 ans sont moins représentés.

L'origine géographique

Ces données confirment le rayonnement départemental de l'Espace Accueil.

Les pourcentages restent en relative adéquation avec la répartition du nombre d'habitants entre Caen, l'agglomération de Caen-la-Mer et le reste du département.



Depuis 3 ans, l'activité est à saturation complète.

Qui adresse à l'Accueil ?

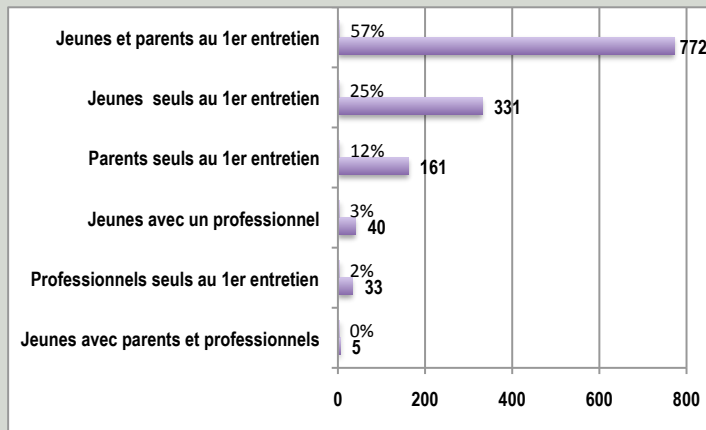
Les démarches des jeunes vers l'Espace Accueil restent majoritairement initiées par l'environnement usuel (institution scolaire, famille).

Constatant que les jeunes viennent de plus en plus fréquemment à partir d'une sollicitation de leur environnement usuel ou bien à partir d'un affichage, nous pouvons poser l'hypothèse que les évaluations et orientations sont réalisées plus précocement, c'est à dire, avant que la situation ne soit trop dégradée ou enkystée.

Qui s'adresse à l'Accueil ?

L'Espace Accueil sans rendez-vous est reconnu comme un lieu ressource de première ligne.

Plus d'un jeune sur 2 est accompagné d'un ou de ses parents lors du premier entretien.



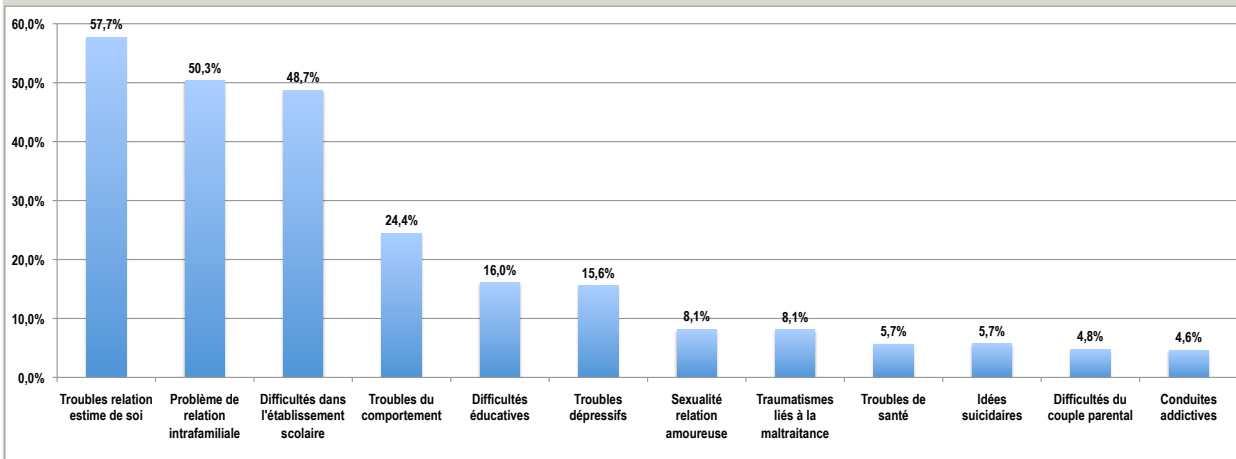
Les problématiques

Les difficultés au sein de l'établissement scolaire restent l'occurrence qui amène le plus les adolescents et leurs parents à venir vers notre espace Accueil (presque 1 cas sur 2), quelle que soit la tranche d'âge.

Certaines problématiques demeurent cette année en bonne place alors qu'elles étaient peu significatives avant 2013 : celles liées aux relations amoureuses et à la sexualité.

L'hypothèse posée l'an dernier quant à l'impact des faits d'actualité et des questions sociétales sur les demandes et inquiétudes exprimées, ainsi que le mode d'expression du mal être, semble se confirmer.

Par ailleurs, notons que les accueillants retiennent dans près de 7% des situations de précarité sociale et financière alors qu'elles font peu l'objet de la demande énoncée par l'adolescent et les parents.



35 situations d'urgence pour 1342, soit un taux de 2,5%.

Cette année, 40 tentatives de suicide antérieures ont été repérées par les accueillants alors que seulement 8 ont été énoncées par les jeunes.

Cette détection augmente de façon importante (27 en 2013 pour 9 énoncées) et démontre l'importance de la détection de gestes antérieurs dans la prévention de la récurrence.

De même, des troubles alimentaires ont été détectés dans 45 situations alors que 29 adolescents les ont évoqués d'eux mêmes.

ESPACE CONSULTATION

Accompagnement soignant, éducatif, social et pédagogique
au cœur du dispositif

Adolescents
Parents ou représentants légaux
Environnement éducatif
du jeune

Après évaluation de l'Espace Accueil
ou sur les indications d'un professionnel :

- consultations d'évaluation médico-psychologique, somatique et sociale
- prises en charge thérapeutiques et groupales

Une équipe pluridisciplinaire

9 place de la Mare - CAEN
Ouvert du lundi au vendredi de 9h à 18h

Espace Consultation

12-18 ans

Médecin responsable : Dr Patrick GENVRESSE
Cadre de santé : Laurence KAMMERER

L'ACTIVITÉ EN 2014

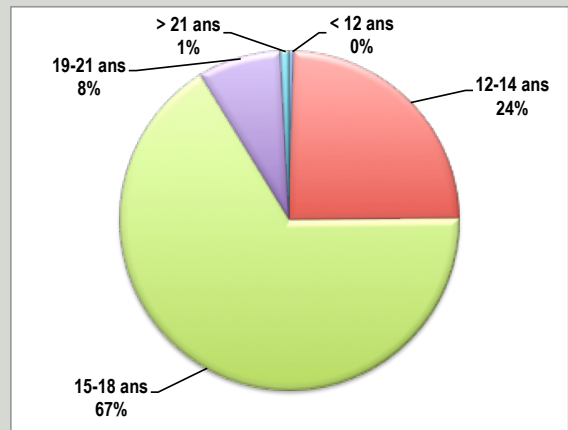
File active : 918 jeunes - Nombre d'actes (grille EDGAR) : 8033

ESPACE CONSULTATION

Sexe et classes d'âge

465 filles (51%) et 453 garçons (49%) : après 2 années de repli, le nombre de filles est devenu majoritaire.

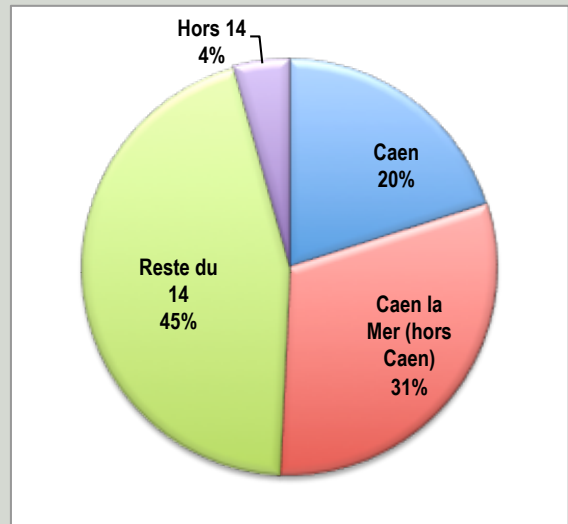
Les 15-18 ans restent largement majoritaires mais la tranche d'âge 12-14 ans concerne un quart des prises en charge.



Origine géographique

La dimension départementale reste bien représentée dans l'activité de l'Espace Consultation.

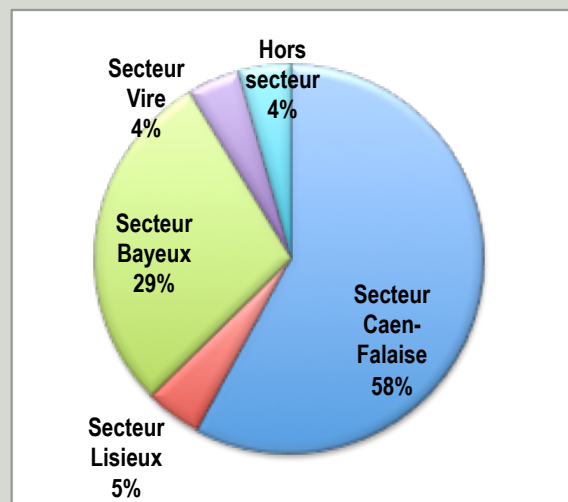
On note une forte représentation des jeunes issus des quartiers prioritaires, une tendance qui se confirme, en particulier à Caen (près de 58%).



Secteurs pédopsychiatriques

L'analyse de la répartition des jeunes selon la loi de la sectorisation psychiatrique nous est utile compte tenu de la saturation de nos capacités de réponse : en effet, les moyens de l'Espace Consultation correspondent aux moyens humains dévolus à un seul secteur pédopsychiatrique, celui du service de pédopsychiatrie Caen-Falaise.

La question du découpage sectoriel et de sa pertinence reste plus que jamais d'actualité, ainsi que celle de l'affichage des centres de consultation, entre Centres Médico-Psychologiques pour enfants, pour adolescents, pour adultes...



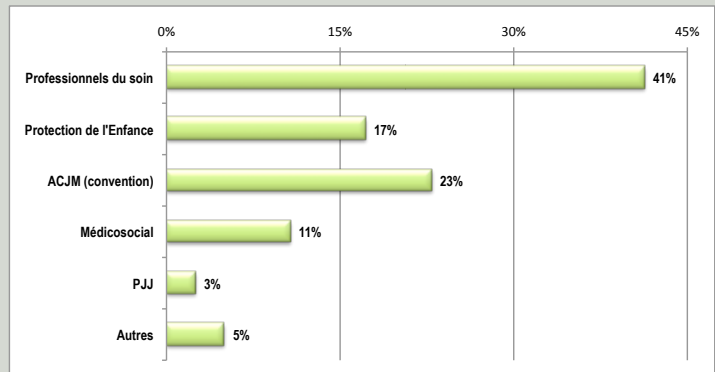
L'activité est globalement stable, confinant à la saturation de ses capacités de réponse, en l'état.

Qui adresse à l'Espace Consultation ?

- 60% des jeunes sont adressés par l'Espace Accueil.
- 40% sont adressés directement, sans évaluation par l'Espace Accueil.

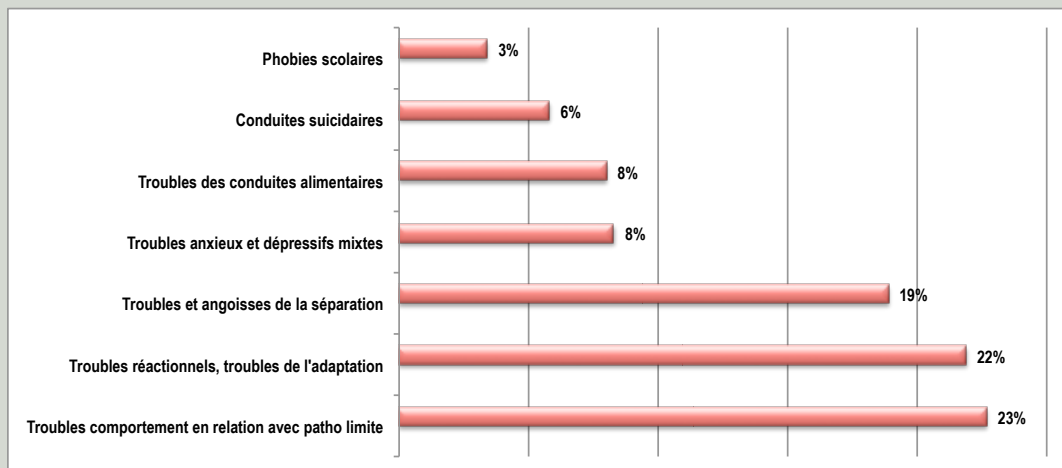
Qui adresse directement à l'Espace Consultation ?

- Centres hospitaliers (42%)
- Médecins (32%)
- CMP/CMPP/BAPU (19%)
- Psychologues (Drès de 5%)



- L'observance des premiers rendez-vous reste excellente car elle concerne 92% des occurrences.
- Le temps moyen d'obtention du 1^{er} rendez-vous est légèrement en augmentation, soit 69 jours (66 jours en 2013).
- Sur les 438 premiers rendez-vous, 89 adolescents ont bénéficié d'un délai tout à fait acceptable puisqu'il se situe dans un délai maximum de 18 jours, soit 20%.
- Alors que le délai le plus long est de 203 jours, la moyenne de temps d'attente, jugé trop long, se situe à 130 jours après la demande. Cela a concerné 75 adolescents soit 17%.

Les pathologies



- Les troubles du comportement sont encore en progression cette année. Ils peuvent être conjoncturels, réactionnels à une situation difficile ou bien constatés depuis l'enfance, faisant craindre l'émergence d'une psychopathologie à l'âge adulte.
- Les troubles dits réactionnels / troubles de l'adaptation restent prépondérants et traduisent plus un diagnostic d'attente avec une mise en perspective de l'environnement du jeune et des événements qu'une psychopathologie avérée.
- Cette année encore, on note la proportion importante de troubles en lien avec des difficultés d'individuation et de séparation.
- Les troubles des conduites alimentaires sont encore en augmentation, semblent représenter une des modalités courantes de l'expression de difficultés d'adolescence chez les jeunes filles et, peut être, la pression sociétale concernant l'image et sa prééminence.

ESPACE DE SOIN ET DE MÉDIATION

Accueil à temps partiel par demi-journées pour les jeunes les plus en difficulté.
Accompagnement éducatif et thérapeutique
en articulation avec les partenaires.

Adolescents présentant des difficultés psychologiques, comportementales entravant leur insertion dans le milieu usuel.
(phobie scolaire, difficultés de séparation, soutien à une prise en charge médico-sociale ou éducative, à l'hospitalisation...)

- Evaluation médicale et socio-éducative des demandes d'admission
- Contrat de prise en charge décidé avec la famille et les partenaires
- Accueil d'une à 4 demi-journées par semaine, par semestre

- Groupe d'observation de 2 à 4 mois pour les nouveaux admis
- Médiations spécifiques selon le projet de soin
- Groupe des jeunes en partance

9 place de la Mare - CAEN

Ouvert du lundi au vendredi de 9h à 18h

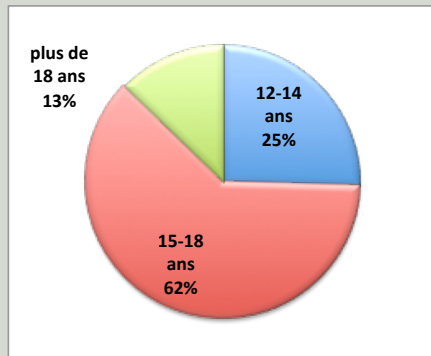
Espace de Soins et de Médiation

12-18 ans

Médecin responsable : Dr Héléne NICOLLE
Chef de service socio-éducatif : Stéphane POULAIN

L'ACTIVITÉ EN 2014

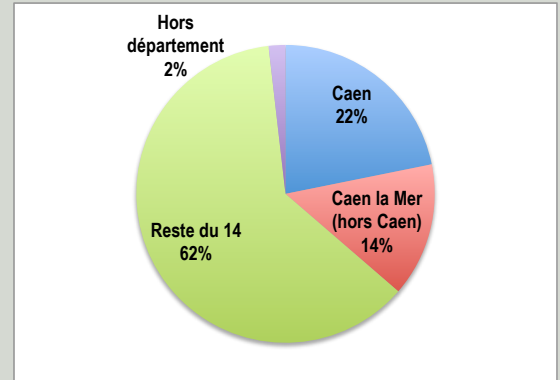
File active : 66 jeunes - Actes : 3418 demi-journées d'accueil
+ 26 jeunes reçus en auto-prescription



Sexe et tranches d'âge

- 65% de garçons et 35% de filles
- 25% de 12-14 ans.

Les 12-14 ans n'étaient que 13% en 2013.

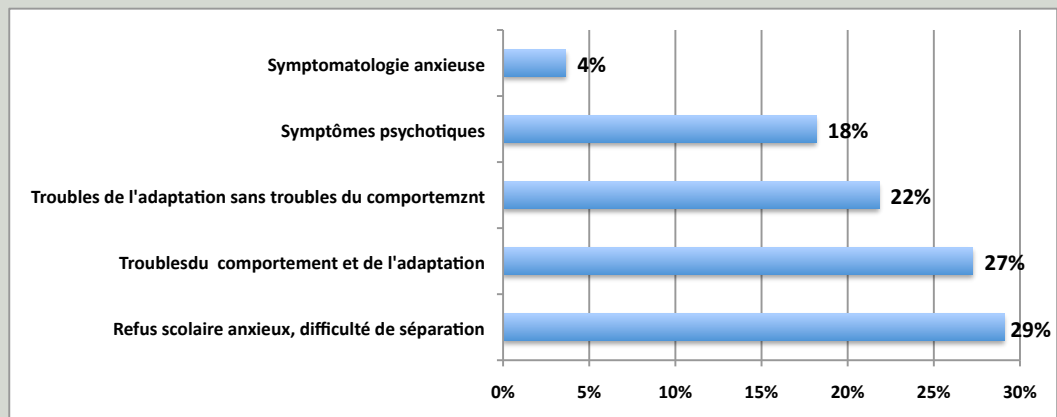


Origine géographique

Seulement un peu plus du tiers des jeunes vient de Caen ou de Caen-la-Mer.

En raison de l'éloignement de leur domicile et de leur symptomatologie, 44% des jeunes viennent en taxi.

Principales symptomatologies



La représentation des différentes symptomatologies est relativement stable dans le temps. Certains troubles, dont la phobie scolaire, ne relèvent que de prise en charge soignante, pour d'autres un suivi au titre de la Protection de l'Enfance (40%) ou au titre du handicap (36%) est aussi indispensable.

89% des jeunes de l'ESM sont suivis en consultation par un ou deux consultants : pour 78% il s'agit d'un pédopsychiatre, pour 22% d'un psychologue et pour 9% d'un infirmier.

56% des jeunes ont eu recours dans l'année à un traitement psychotrope.

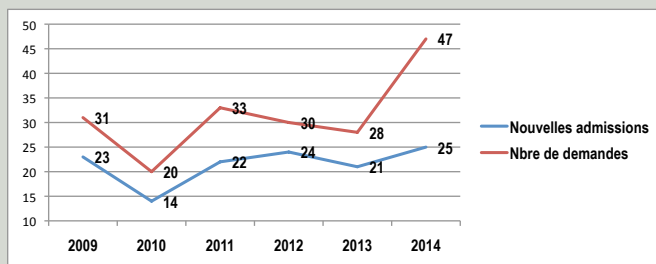
En 2014, pour la première fois, le retrait scolaire est l'occurrence principale de prise en charge, juste devant les troubles du comportement et de l'adaptation.

EVOLUTION SUR 5 ANS : 2010- 2014

File active

Depuis l'ouverture en avril 2007, la file active totale a légèrement progressé au profit des prises en charge en ambulatoire. Le nombre de mineurs accueillis au décours d'une hospitalisation en psychiatrie d'adultes à l'EPSM de Caen a, quant à lui, décliné d'année en année (7 en 2014). Cette diminution est liée à la moindre demande d'avis pédopsychiatriques lors d'hospitalisation de mineurs en psychiatrie d'adultes.

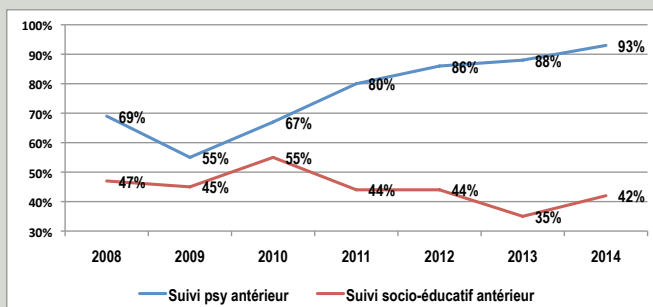
Demandes d'admissions et entrées effectives



Le nombre d'entrées effectuées par année augmente pour atteindre un taux de renouvellement de 45% en 2014.

Sans élargissement de l'équipe, il s'agit probablement du nombre maximal d'entrées possibles sur année (25 en 2014) alors que le nombre de demandes continue à croître (47 en 2014).

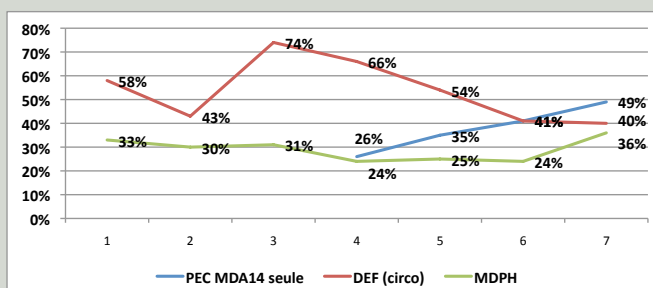
Evolution du profil (entrée)



Les jeunes adressés à l'EPSM sont repérés en difficulté, avec un taux croissant de suivi psychique ambulatoire avant l'entrée à l'ESM (93% en 2014) et un taux légèrement décroissant de suivi socio-éducatif préalable à l'entrée à l'ESM (42% en 2014 : 33% DEF et 13% MDPH).

L'ESM est bien repéré comme lieu proposant des soins plus intensifs, notamment par les services sanitaires qui sont les principaux demandeurs (73%).

Evolution du profil (au décours de la PEC)



Des orientations en sus vers des services du champ du handicap ou de la Protection de l'Enfance sont nécessaires pour soutenir le travail effectué auprès du jeune ou envisager une sortie.

En 2014, 51% des jeunes avaient un double ou triple suivi (40% DEF et 36% MDPH). Toutefois, la population ne pouvant en bénéficier croît d'année en année, pour atteindre 49% en 2014.

**Accroissement progressif de l'activité jusqu'à une file active maximale.
Tous les jeunes relèvent au minimum d'un double suivi
après de services de soin, DEF ou MDPH.**

ESPACE HÉBERGEMENT THÉRAPEUTIQUE

Unité d'accueil à vocation médico-sociale, éducative et soignante
(en complémentarité et en lien avec le sanitaire, le médico-social et la protection de l'enfance)

Adolescents présentant un état de souffrance psychique avéré, pour lesquels les soins ambulatoires ne sont plus suffisants et/ou l'environnement ne convient pas à la mise en place des soins nécessaires.

8 lits + 2 d'accueil rapide

Modalités d'accueil souples

Durée du séjour :
de 3 à 6 mois

- Travail thérapeutique centré sur le collectif, support et outil à la relation
- Médiations spécifiques
- Dimension éducative et soignante
- Séjours thérapeutiques sur les périodes de vacances scolaires

Lieu d'hébergement : Buron
(commune de Cairon)

Espace Hébergement Thérapeutique

12-18 ans

Médecin responsable : Dr Aymeric de FLEURIAN
Chef de service socio-éducatif : Stéphane POULAIN

Adaptation du projet initial à la réalité clinique de terrain

L'ACTIVITÉ EN 2014

File active : 37 jeunes

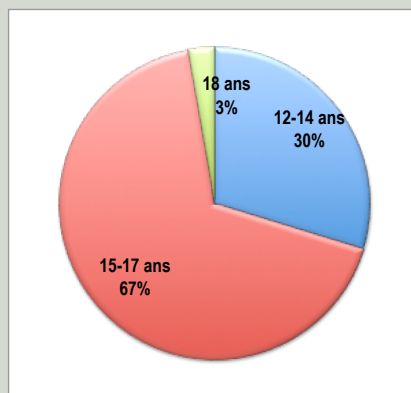
Actes : 2090 nuits réalisées, 637 accueils (journée) et 544 accueils (demi-journées)
13 séjours thérapeutiques (accueil temps plein de 3 à 10 jours consécutifs)

Sexe

Avec 17 filles (46%) pour 20 garçons (54%), le sexe ratio tend à s'équilibrer, alors qu'il était en large prédominance de garçons (65%) l'année passée.

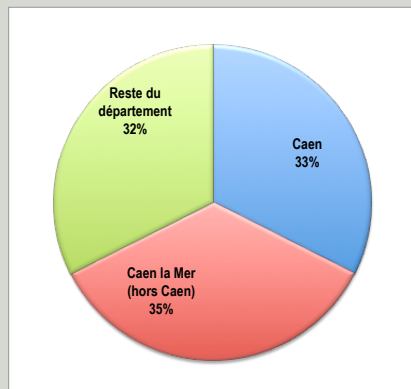
Age

Les 15-17 ans représentent les deux-tiers des effectifs.



Origine géographique

Le recrutement départemental est effectif. L'adaptation des modalités d'accompagnement (accueil séquentiel, temps des vacances scolaires), conjuguée à la mobilisation des partenaires demandeurs et des familles ainsi qu'à la coordination avec l'Education Nationale, a permis l'accueil de jeunes résidant dans des territoires distants de Caen.



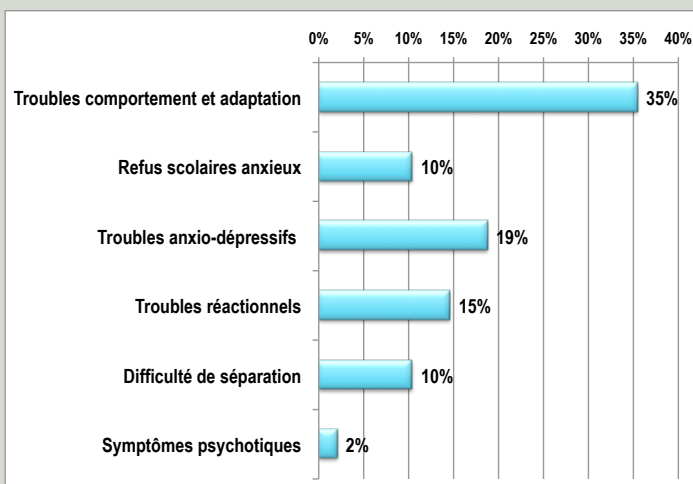
Qui adresse à l'EHT ?

41 demandes générant 25 admissions en 2014

Origine de la demande :

- interne (36%)
- externe (64%), dont :
 - Protection de l'Enfance : 36%
 - Sanitaire : 16%
 - Médico-social : 12%

Symptomatologies



Traitements psychotropes

- * Oui : 18 (49%)
- * Non : 19 (51%)

Antécédents d'hospitalisation

- * Oui dans 32% des cas (12)
- * Non dans 68% des cas (25)

Prises en charge associées

- Soin : 86 %
- CG : 67,6 %
- MDPH : 16 %
- PJJ : 3 %

Un espace collectif dégagé des enjeux du milieu usuel, animé par une équipe pluri-professionnelle, en lien avec la famille et les partenaires.

ENSEIGNANT SPÉCIALISÉ

File active : 130 jeunes - Actes : 665 - Effectif : 1 ETP



Les missions de l'enseignant spécialisé, mis à disposition par convention avec la Direction des services de l'Éducation Nationale, sont transversales aux Espaces de la MDA14.

Référent pédagogique : 5 missions

- * Évaluation pédagogique
- * Animation de groupes classe
- * Soutien pédagogique individuel
- * Accompagnement à la re-scolarisation de jeunes pris en charge à la MDA14.
- * Abord pédagogique pour mineurs hospitalisés

Activités pédagogiques :

La file active se décompose comme suit :

- Espace Accueil : 20
- Espace Consultation : 48
- Espace de Soins et de Médiation : 51
- Hébergement Thérapeutique : 3
- Dispositif "Marche" : 11

Détail de l'activité :

- Temps individuels pour évaluation : 434 séances
- Temps collectifs en groupe classe (de 3 à 6) : 108
- Temps collectifs en groupe forum d'échanges : 72
- Synthèses cliniques à l'interne et en externe : 106
- Accompagnements : 58
- Suivis de stage : 12

DISPOSITIF "MARCHE"



Le dispositif « MARCHE » est une initiative expérimentale conjointe du Collège et Lycée Expérimental (CLE) d'Hérouville Saint-Clair et de la MDA14.

Cette initiative consiste en un accompagnement éducatif et thérapeutique pour une rescolarisation de certains jeunes en difficultés d'adaptation. Pour ce faire, le CLE propose 10 places de rescolarisation de la 4^{ème} à la Terminale. La MDA14 met à disposition un temps d'éducateur spécialisé (0,5 ETP).

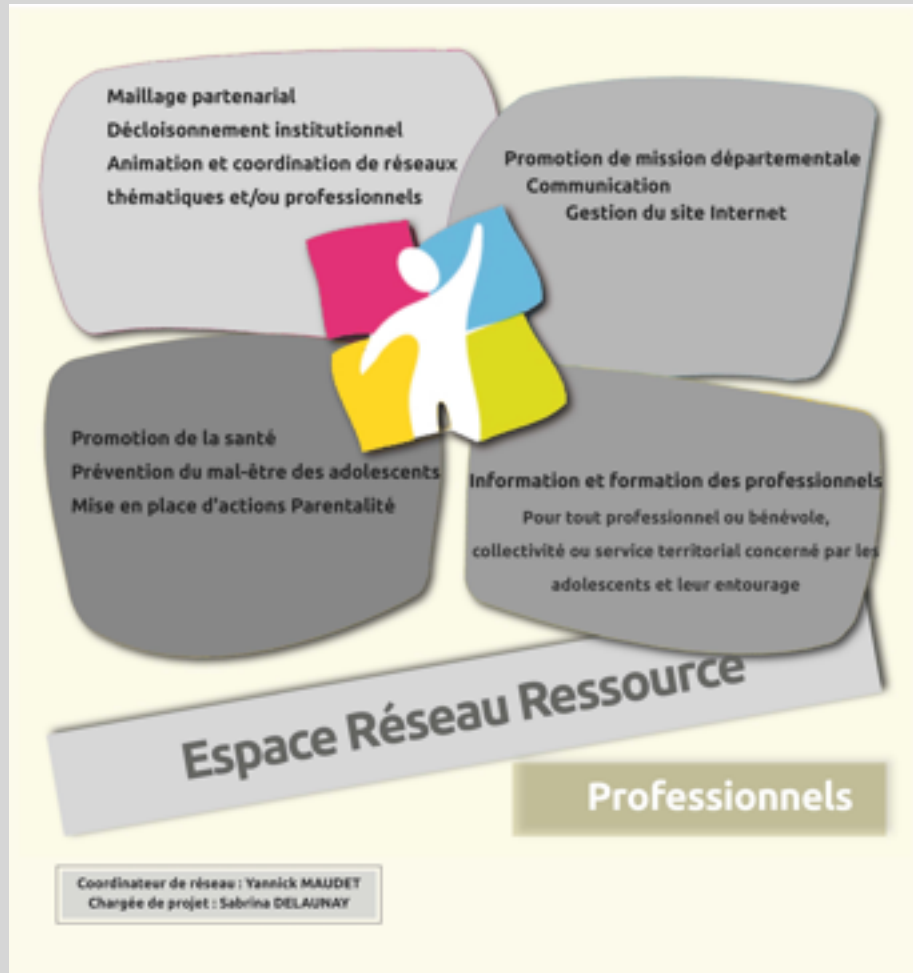
Ce dispositif a été mis en place à partir de la rentrée 2013-2014.

10 jeunes ont été proposés pour une rescolarisation au CLE.

Ces jeunes ont été accompagnés par l'éducateur spécialisé et ont été reçus (224 rendez-vous)

5 ont été orientés à partir de l'Espace Consultation, 2 de l'Espace Accueil, 2 de l'Espace Hébergement Thérapeutique et 1 de l'Espace de Soins et de Médiation.

4 sont accompagnés complémentirement par un service du Conseil Général.



ACTIONS

- 58 réunions d'information, de présentation du dispositif et de travail
- 13 rencontres-débat avec des parents (dans tout le département)
- 16 interventions dans des colloques extérieurs
- 14 participations à des groupes de travail thématiques et/ou territoriaux
- 14 réunions du réseau TCA (Troubles de la Conduite Alimentaire)
- 8 réunions de travail pour le lancement du Réseau Ados du Pays d'Auge

PUBLIC

RÉSEAUX

- Réseau TCA de Basse-Normandie
- Réseau Ados du Pays d'Auge

- 319 adolescents participant à des présentations ou actions de prévention
- 558 parents participant à des actions Parentalité (REAAP)
- 179 professionnels lors d'actions (co)organisées par la MDA14
- 642 professionnels lors d'actions organisées par nos partenaires
- 36 professionnels pour accompagnement de projet ou supervision
- 539 professionnels à la Journée Régionale des Maisons des Adolescents
- 122 étudiants accompagnés ou participant à des actions de présentation

L'ACTIVITÉ EN 2014

ACTIONS DE RÉSEAU ET DE PARTENARIAT

INFORMATION - PRÉSENTATION DU DISPOSITIF MDA14 - RÉUNIONS DE PRÉPARATION

58 RENCONTRES – 100 PROFESSIONNELS

L'implication de l'équipe de la MDA14 auprès de ses partenaires demeure une activité constante. Malgré les nombreuses communications portant sur les missions et les services qui sont assurés, il apparaît que les professionnels ont une connaissance incomplète de l'activité de la structure. Bien qu'ils en aient « entendu parler », il ne savent pas toujours comment activer les outils qui leur sont destinés (équipe mobile, soutien aux professionnels, parcours de formation...).

Au delà de présenter la structure, ces rencontres permettent de concevoir des projets communs de formation, d'information, de conférences...

En 2014, 58 rencontres ont été organisées pour permettre aux professionnels du Calvados de connaître et d'utiliser au mieux les différents services de la MDA14, soit 100 personnes (représentants de service ou d'institution, équipes, groupes de professionnels en formation, élus...).

Par ces actions, la MDA14 cherche à maintenir le lien avec les partenaires et créer les conditions de possibilité d'échanges sur les pratiques de travail, les modalités d'accueil des adolescents et de leur entourage proche. Ces rencontres peuvent apparaître comme une première étape pour une collaboration future, formalisée par une convention.

PARTICIPATION À DES GROUPES DE TRAVAIL THÉMATIQUES ET/OU TERRITORIAUX

14 GROUPES

L'Espace Réseau Ressource est régulièrement sollicité pour participer à des groupes de travail thématiques et/ou territoriaux, tels que : CLSPD (Conseil Local Sécurité Prévention de la Délinquance), CESC (Comité d'Education à la Santé et à la Citoyenneté), Contrat Local de Santé, Pôle Régional de Compétences, REAAP (Parentalité)...

COORDINATION DE RÉSEAUX THÉMATIQUES ET/OU TERRITORIAUX

2 RÉSEAUX EN ACTIVITÉ

Réseau TCA de Basse-Normandie (Troubles de la Conduite Alimentaire)

R-TCA-BN

Les réunions de réseau se succèdent de manière régulière :

- 6 réunions pour des études de situation, 12 personnes en moyenne par réunion
- 5 réunions du groupe de travail chargé de la conception du site "Réseau TCA-BN"
- 3 rencontres de présentation du Réseau TCA-BN (futurs adhérents, association de parents d'anorexique).

Face aux difficultés rencontrées en matière d'orientation, d'une part, et de sensibilisation des décideurs d'autre part, il a été décidé d'organiser un événement (conférence, journée de formation...) au cours de l'année 2015. Ce temps fort permettra de lancer officiellement le site.

Réseau Ados du Pays d'Auge



Un groupe de travail Ados a été lancé à partir d'une réunion organisée par le REAAP à Deauville.

Les échanges ont mis en évidence les grandes difficultés rencontrées par certains jeunes, celles rencontrées par les professionnels (orientation, collaboration entre secteurs...) ainsi que les disparités existant au niveau territorial.

Parallèlement à la remise d'un rapport à l'ARS, qui fait le point sur les actions menées et sur le projet de Réseau Ados, ESI 14 et la MDA14 ont mis en place le Réseau Ados du Pays d'Auge.

L'objet de ce réseau est double : étude de situations complexes et approfondissement du travail d'état des lieux (implantation, des acteurs, missions et mode de fonctionnement, moyens...).

Après validation du règlement de fonctionnement et de la charte de confidentialité, le comité de pilotage a proposé un calendrier de rencontres pour le 1er semestre 2015.

ACTIONS COLLECTIVES D'INFORMATION, DE PRÉVENTION ET DE FORMATION

ACTIONS COLLECTIVES À DESTINATION DES JEUNES

319 JEUNES

- Actions de prévention et d'éducation pour la santé : 196 jeunes (Conduites à risques, prévention suicide, mieux vivre ensemble)
- Intervention sur la méthodologie de projet : 38 jeunes
- Formation d'élèves relais dans les établissements scolaires : 85 jeunes

ACTIONS COLLECTIVES À DESTINATION DES PARENTS

13 RENCONTRES, 558 PARENTS

- "Mon enfant, cet adolescent" (collèges de Vire, Saint Sever, Dives s/Mer, Dozulé, Cabourg, Merville Franceville et Troarn)
- "L'adolescent, les loisirs et la scolarité : comment tout concilier ?" (Collège Boris Vian de Mézidon Canon)
- "Paroles d'ados, oreilles d'adultes" (Collège Simone Veil de Villers Bocage)
- "Comment faire la fête sans perdre la tête ?" (Espace parents de la Suisse Normande, Saint Rémy sur Orne)
- "Comment aborder la sexualité avec mon ado ?" (Réseau sexualité/contraception de la Grâce de Dieu)
- "Comment faire pour être un bon parent aujourd'hui ?" (Bibliothèque d'Hérouville St-Clair)
- "Parole croisée sur l'adolescence" (en partenariat avec Le Préau, dans le cadre du Festival Ado de Vire)
- "Le harcèlement" (ADAJ, Douvres la Délivrande)
- "Les réseaux sociaux : en parler pour mieux les utiliser" (Pôle de vie, Collège Monod, Centre d'animation Folie Couvrechef)
- "Adolescence et tyrannie de l'image à l'heure des nouvelles technologies" (CESC inter-établissements, Le Préau CEMEA)



ACTIONS COLLECTIVES À DESTINATION DES PROFESSIONNELS

1396 PROFESSIONNELS

Formations organisées par la MDA14 : 6 actions de formation (179 professionnels)

- "Adolescence : psychodynamique et psychopathologie"
- "Adolescence, idées de mort et suicide"
- "Comprendre et repérer les comportements d'addiction et les comportements liés à une pathologie mentale"
- "Troubles du comportement chez l'enfant et l'adolescent"
- "Les questions du mal être et du harcèlement à l'adolescence"
- "Transformation et enjeux de la puberté, les changements que la puberté impose et suppose à l'environnement, troubles du comportement du pubertaire"

Participation à des actions de formations organisées par nos partenaires (16 actions de formation, 642 professionnels)

- "Troubles du comportement alimentaire" (DU d'addictologie)
- "Développement de l'adolescent" (formation BPJEPS)
- "Comprendre et repérer les comportements d'addiction et les comportements liés à une pathologie mentale" (Missions Locales)
- "Prévention des conduites à risques chez les adolescents" (ARS/MDA50/ANNPAA50)
- "La peau et l'image à l'adolescence" (Association des Dermatologues)
- "Soins psychiatriques à domicile, quelle place à l'équipe en santé mentale dans la cité ?" (EPSM-IRTS)
- "De l'enfant à l'élève, les prérequis et les troubles de la scolarité primaire et à l'adolescence" (colloque)
- "L'adolescent et la norme" (Rectorat)
- "L'adolescence et la crise suicidaire" (colloque)
- "Violences et notion d'adolescent difficile" (Journée CNAPE)
- "Le principe du décloisonnement et du partenariat effectif" (Université de Marseille : DU Adolescents difficiles)
- "Introduction à la psychiatrie" (EPSM)
- "Etre élève et adolescent" (DSDEN, enseignants référents MDPH)
- "Démarche qualité" (IREPS)
- "Développement des adolescents et scolarité" (DRAAF)
- "La place du père" (ADMR)

Accompagnement d'équipes : (36 professionnels)

- Soutien à l'élaboration d'un projet d'établissement : ITEP Camille Blaisot
- Réunions de régulation clinique : DSDEN (IDE)

Journée Régionale des Maisons des Adolescents de Basse-Normandie : "Quand l'adolescent se joue du cadre" (539 participants)

- Organisation conjointe : MDA14, Ados 61 et Maison des Adolescents de la Manche

ACCUEIL ET ACCOMPAGNEMENT D'ÉTUDIANTS ET DE STAGIAIRES

122 PERSONNES

Présentation du dispositif MDA14 auprès de professionnels en formation (à la MDA ou sur site) (122 participants)

- Formation auprès d'étudiants de l'IRTS (assistants familiaux, éducateurs spécialisés...)
- Présentation du dispositif et du fonctionnement des Espaces de la MDA14 (IRTS, CEMEA, Relais scolaire, UFCV...)
- Aides ponctuelles auprès d'étudiants (mémoire, projet...)

LA FRÉQUENTATION DU SITE www.maisondesados14.fr :

LA MOYENNE DE FRÉQUENTATION DU SITE S'ÉTABLIT À 1000-1300 VISITES PAR MOIS (HORS MOIS D'AOÛT).

LE PARCOURS DE SOIN À LA MDA14

Travaux sur les parcours de soin

Pendant l'année 2014, une chargée de mission a concentré son travail et sa réflexion sur les parcours de soin transitant par les différents Espaces de la Maison des Adolescents du Calvados.

Ce travail s'inscrit dans la perspective d'une thèse de Géographie sociale et se déploie à partir de questions de recherche listées ci-après :

- Comment l'ARS de Basse-Normandie met-elle en œuvre sur son territoire de compétence la politique de Santé Publique ?
- Comment la structuration du territoire local détermine-t-elle les « parcours de soin » des adolescents ?
- Comment les différents accompagnements se trouvent-ils agencés au sein d'un « parcours de soin » ? Comment les acteurs locaux, appartenant aux champs professionnels concernés par l'adolescence, traduisent-ils dans leur pratique les axes de la politique régionale de santé ? Comment le travail en réseau vient-il soutenir l'élaboration, la mise en œuvre et le suivi des parcours de soin des adolescents dans le Calvados ?
- Comment l'organisation de la MDA14 autour de 5 Espaces différenciés (un Espace Accueil, 3 Espaces cliniques et un Espace Réseau Ressource) confère-t-elle à l'institution une solide implantation dans le champ de l'accompagnement des adolescents à l'échelle du département ? Comment les accompagnements proposés à la MDA14 complètent-ils les « parcours de soin » des adolescents à l'échelle locale ?
- Comment le profil des acteurs en présence peut-il venir déterminer le « parcours de soin » dans lequel ils sont impliqués ? Comment la réussite du « parcours de soin » pour un adolescent peut-elle être qualifiée ? Comment le « parcours de soin » vient-il soutenir le projet de vie du jeune ?

Un dossier a été constitué avec le concours du Labo ESO DE Caen pour obtenir le financement de ce travail de recherche pour une durée de 3 ans.

L'ACCUEIL DE STAGIAIRES

En 2014, 7 stagiaires ont été accueillis à la Maison des Adolescents du Calvados :

- En Master 1 de psychologie clinique à l'Université de Caen
Espace Consultation (novembre 2013 – juin 2014)
- En Master 2 de psychopathologie clinique, psychologie médicale et psychothérapie, à l'Université de Caen
Espace Consultation (septembre 2014 – juin 2015)
- Stage Psychologie, Université de Caen
Espace Hébergement Thérapeutique (avril - juin 2014)
- Stage Psychiatrie, IFSI du Mans
Espace Hébergement Thérapeutique (septembre - novembre 2014)
- En Master 2 professionnel "Jeunesse : politiques et prises en charge" à l'EHESP de Rennes
Espace Réseau-Ressource (novembre 2013 – juin 2014)
- En Master 1 "Intervention sociale et développement" à l'IUP de Caen
Espace Réseau-Ressource (avril – mai 2014)
- Stage découverte de 3ème (projet : pédopsychiatrie)
Espace Réseau-Ressource (décembre 2014)

Déploiement du dispositif dans les territoires et Equipe Mobile

Les missions de la MDA14 sont départementales. Sous l'impulsion de l'Espace Réseau Ressource, l'équipe s'est appliquée à déployer le dispositif sur le territoire. Des diagnostics ont été engagés, en lien avec les partenaires, afin de proposer une offre de service à destination des adolescents et des familles. Ainsi, se sont créées des antennes Accueil sans rendez vous de la MDA14 en partenariat avec des opérateurs locaux.

POINT ACCUEIL ECOUTE DE BAYEUX
PERMANENCE DE 3 HEURES
FILE ACTIVE : 42
ENTRETIENS : 142

POINT ACCUEIL JEUNES DE LISIEUX
PERMANENCE DE 3 HEURES
FILE ACTIVE : 66
ENTRETIENS : 152

POINT ACCUEIL ECOUTE DE VIRE
PERMANENCE DE 2 HEURES
FILE ACTIVE : 36
ENTRETIENS : 108



Complémentairement, la MDA14 a mis en place une Equipe Mobile à destination de ces territoires. Les acteurs locaux peuvent « activer » l'équipe mobile de la MDA14 pour des interventions, sous forme :

- d'aides à l'évaluation d'une situation individuelle ou collective, avec orientation
- d'interventions collectives auprès de public jeunes.

INTERVENTION POUR UN ADOLESCENT ET SES PARENTS

42 ADOLESCENTS RENCONTRÉS
151 ENTRETIENS
(52,5% SUR LE TERRITOIRE DU BESSIN)

Sur les 42 situations, 10 jeunes ont évoqué une tentative de suicide.



3 INTERVENTIONS
CONCERNANT 195 PERSONNES

INTERVENTION POUR DES ACTEURS DE PREMIÈRE LIGNE (PARENTS, BÉNÉVOLES, PROFESSIONNELS)

Equipe Mobile
de la **Maison des Adolescents de Calvados**
02 31 15 25 25

Les ressources de l'Equipe Mobile (selon les besoins) :

- Educateur spécialisé
- Psychologue
- Interne en psychiatrie

masse à la MDA14*

Les jeunes viennent en

Maison des
Adolescents
du Calvados

www.maisondesados14.fr

* Carnaval Etudiant d'avril 2015

